

Инструкция

по установке системы непрерывной подачи чернил на
Epson Stylus CX3200



Установка планки с чипами и капсул

Включите принтер, подождите, пока каретка выдвинется из места парковки в центр принтера, и отключите шнур питания. Теперь каретку можно перемещать руками в нужное положение.

Установите планку с авточипами сверху вниз до упора. Планка должна обеспечивать нормальный контакт чипов и принтера. Приклейте распорку, зафиксировав ею планку. Закройте крышку отсека цветного картриджа, крышку с отсека чёрного картриджа лучше сразу снять. Приклейте специальную клипсу-держатель шлейфа для правильной укладки шлейфа при выходе из каретки.

Временно наденьте пустые капсулы на чернильные штуцера печатающей головки (можно насаживать не до конца) - это рекомендуется сделать для удобства правильной укладки шлейфа из капилляров.

Выведите шлейф из каретки через клипсу. Обратите внимание на ровную укладку шлейфа внутри каретки. Шлейф должен быть уложен в один слой, как показано на фото.

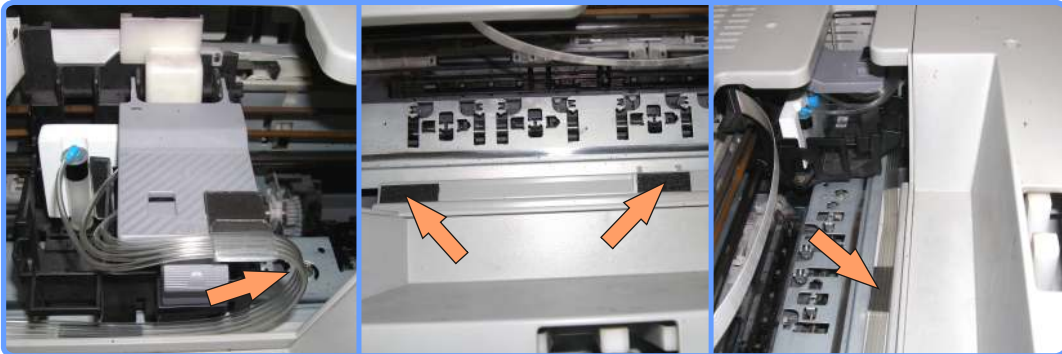
Шлейф не должен мешать прижимной крышке в закрытом состоянии.



Установка планки с чипами и капсул CX3200

Прокладка шлейфа

Проложите шлейф под кареткой, как показано на фото. Отведите каретку в правое крайнее положение, следя чтоб шлейф не перегибался и излишне не натягивался, а также чтобы получившаяся петля не была слишком большой. Приклейте шлейф к шасси принтера, двусторонним скотчем, в двух местах показанных стрелочками на фото.



Прокладка шлейфа CX3200

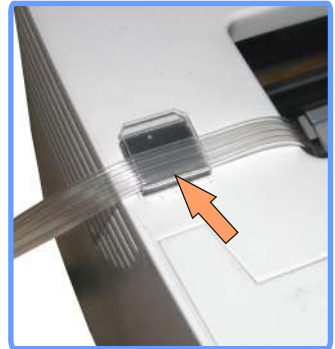
Прокладка шлейфа



Прокладка шлейфа CX3200

Приклейте клипсу-держатель изнутри на левую сторону принтера, проложите в неё шлейф. Вторую клипсу приклейте сверху и проведите в неё шлейф. Шлейф не должен перегибаться или натягиваться, он должен выходить небольшим изгибом, не мешая движению каретки.

Проверьте положение шлейфа в крайних положениях.



Прокладка шлейфа CX3200



Прокладка шлейфа CX3200

Заправьте Ваши ёмкости, воспользовавшись инструкцией по заправке ёмкостей, и приступайте к заправке системы.

Заправка капсул и шлейфа

Переверните капсулу и состыкуйте ее со шприцем через специальный переходник, вставленный в носик шприца. Медленно потяните на себя поршень шприца таким образом, чтобы чернила из ёмкостей начали заполнять капилляр. Дождитесь, пока заполнится весь капилляр и капсула на половину, после чего пережмите в любом месте капилляр зажимом или скрепкой.

Отстыкуйте капсулу от шприца и наденьте капсулу на соответствующий чернильный штуцер печатающей головки принтера. После этого можно освободить зажим.



Заправка капсул и шлейфа CX3200

Система установлена

После заполнения чернилами шлейфа, капсул и Ваших ёмкостей, принтер готов к работе. Убедитесь что воздушные отверстия ёмкостей открыты, капилляры шлейфа нигде не пережаты, а каретка свободно достаёт до своих крайних положений. Включите принтер и сделайте тест дюз. Если на тесте видны не все дюзы, дайте принтеру пару прочисток из стандартной утилиты драйвера или SSC (<http://www.ssclg.com>) и оставьте его на некоторое время, это необходимо чтобы из головки вышел попавший туда воздух.

Обслуживание СНПЧ

Качество печати:

- старайтесь печатать регулярно, не реже указанных в Руководстве по эксплуатации вашего принтера рекомендаций;
- при ухудшении качества печати проверяйте уровень чернил в капсулах, в ёмкостях-донорах, а также пропускную способность всех каналов и наличие отверстий в крышках для воздуха;
- при полных ёмкостях рекомендуется подложить под принтер подставку высотой 5-6 см, чтобы приподнять его относительно ёмкостей с чернилами (только для в случае если используются бутылочки);
- в остальных случаях обращайтесь к Руководству по эксплуатации принтера - там есть все нужные рекомендации по уходу и обслуживанию принтера.

Работа авточипов:

- В ходе работы принтера, Вы видите как уровень чернил падает как и положено. Чип сбросится при отключении принтера, если его уровень менее 10%. Если Ваш принтер сигнализирует о том что чернила закончились, выключите его и через несколько секунд включите снова - чип сбросится в 100%.

Сброс памперса:

Если принтер, отказывается печатать и требует сервисного обслуживания, Вам нужно сбросить счётчик отработанных чернил. Вы можете это сделать сервисной утилитой SSC, новейшую версию которой, можно всегда скачать, по адресу <http://www.ssclg.com/epson.shtml> Не более двух раз! После чего памперс действительно требует стирки или замены, игнорирование этого при ведёт к выходу принтера из строя. Подробнее об этом читайте на нашем сайте.

Дозаправка:

- не допускайте полного окончания чернил в ёмкостях;
- для дозаправки обратитесь к инструкции по подключению и заправке ёмкостей.

Транспортировка:

- перед транспортировкой принтера с установленной системой НПЧ пережмите биндерами все трубки, чтобы чернила не смогли выливаться ни в принтер, ни в ёмкости с чернилами.

Обратите внимание!!! Если Вы устанавливаете систему на принтер уже работавший с неоригинальными картриджами, или решили заменить чернила на чернила другого производителя или другой тип, РЕКОМЕНДУЕТСЯ промыть печатающую головку принтера. Подробнее на сайте.

Гарантия на СНПЧ 2 года с момента продажи.

Адрес и техническая поддержка

Интернет-магазин RESETTERS
93405, Украина, Луганская обл.
г.Северодонецк, пл.Победы 2, оф.508
www.resettters.com

Служба технической поддержки и консультаций:
E-mail - sp@resettters.com, ICQ 760444 (Дмитрий)
Форум поддержки: <http://www.resettters.ru/>
тел+38 (096) 321-5000, +38 (06452) 6-01-02 (Дмитрий)