

Antipampers Ultra

(Полная версия, сборка 18.08.2013)

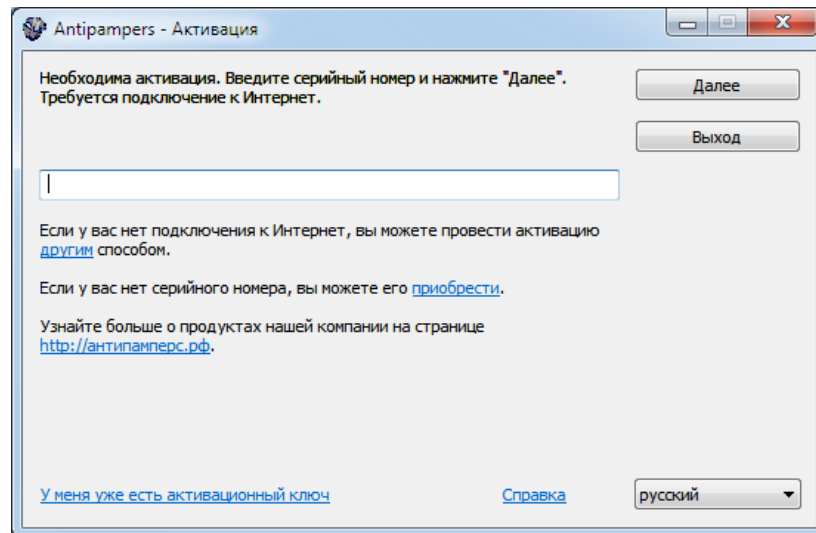
**Программа для сброса счетчиков техобслуживания и сервисной
настройки принтеров EPSON.**

Руководство по работе с программой.

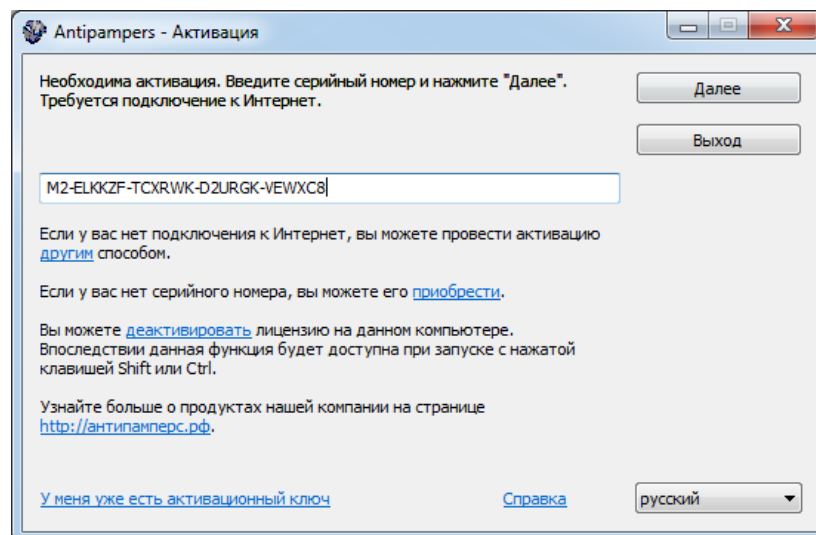


1. Установка и удаление программы

Инсталлятор программы прост в использовании, установка производится за 7 нажатий кнопок. После первого запуска Вы увидите окно диалога активации программы

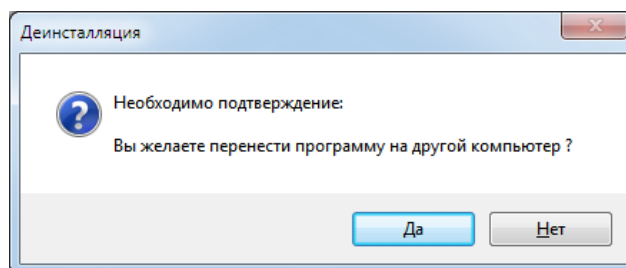


Если Ваш компьютер подключен к интернету, необходимо ввести серийный номер продукта, далее активация производится в автоматическом режиме. Если в данный момент подключение к интернету отсутствует, необходимо перейти по ссылке, содержащейся во фразе «другим способом».

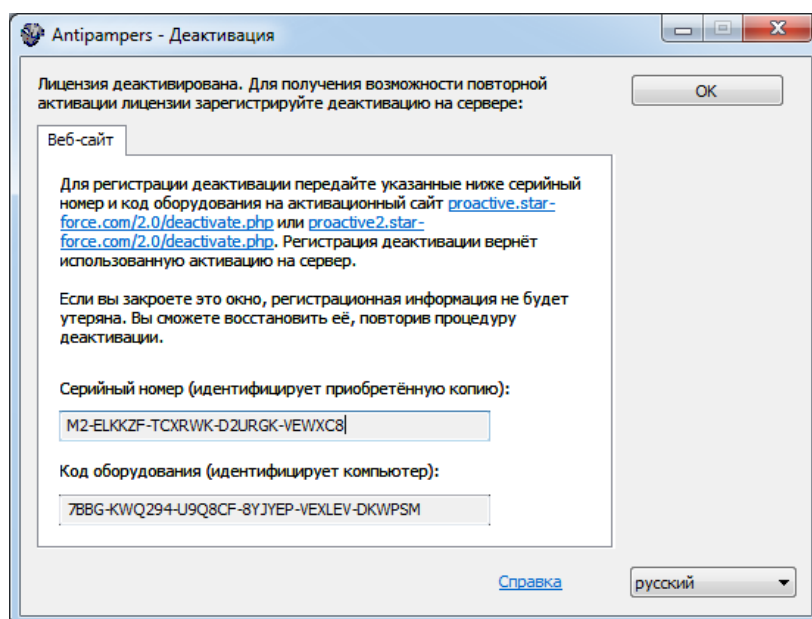
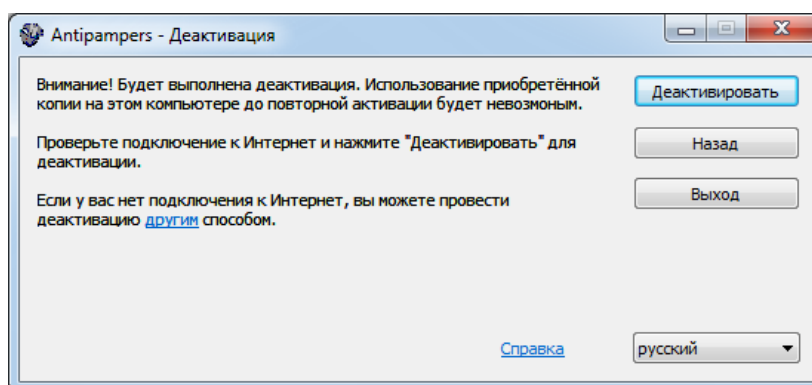


Далее нужно скопировать серийный номер, код оборудования и зайти с компьютера, имеющего подключение к интернету на страницу <http://proactive.star-force.com/2.0/activate.php>. В соответствующие поля на указанной странице необходимо ввести серийный номер, код оборудования и получить активационный ключ, который будет действителен для компьютера, на котором установлена программа. После ввода активационного ключа в окно активации и нажатия кнопки «Далее», продукт будет зарегистрирован в системе. Успешная регистрация продукта далее будет называться «лицензия».

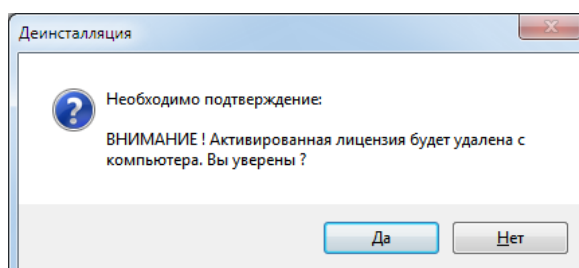
При удалении программы есть два варианта: удалить программу вместе с активированной лицензией или перенести программу и лицензию на другой компьютер. Для переноса лицензии нажмите «Да» для подтверждения в следующем окне



и запустится процесс деактивации лицензии,

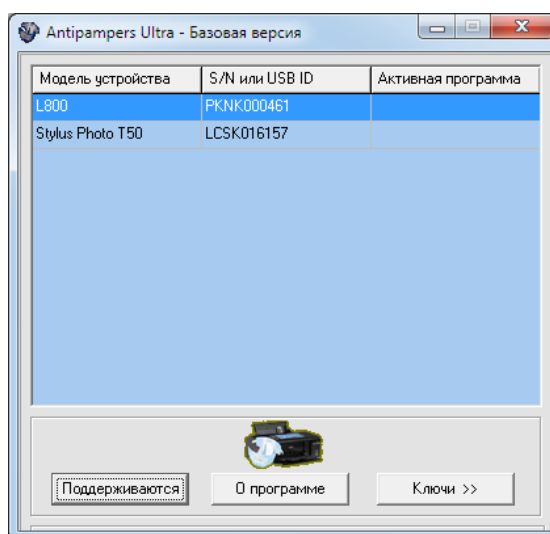


после этого можно установить программу на другой компьютер и повторить процедуру активации. Всего можно выполнить 10 деактиваций для одного ключа. Если деактивация не требуется, выдается еще одно предупреждение, поскольку в этом случае лицензия будет удалена с компьютера, а при повторной установке программы потребуются повторная активация

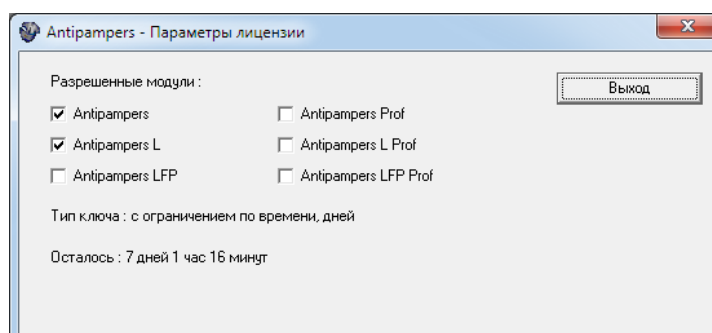
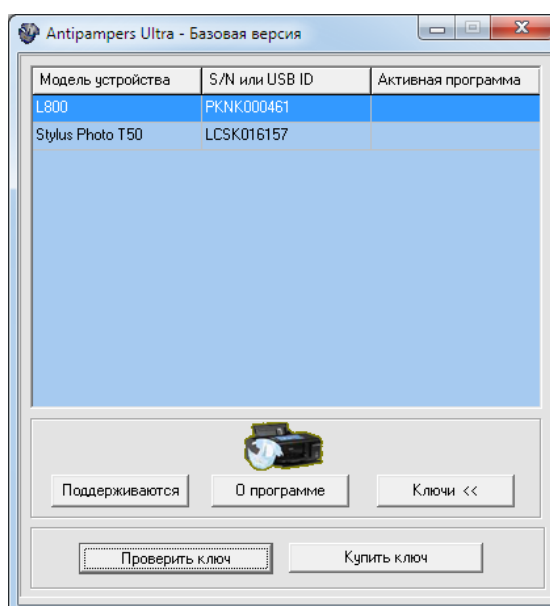


2. Работа с оболочкой.

Программа состоит из оболочки, отслеживающей подключенные устройства и модулей, которые можно запустить для каждого обнаруженного устройства. Поддерживается до 256 подключенных устройств, на практике, как правило, количество устройств ограничивается количеством USB-портов на компьютере



Экземпляр модуля для обнаруженного устройства запускается двойным кликом мыши на строку с устройством. В зависимости от приобретенной лицензии, для устройств серии L могут запускаться модули Antipampers L или Antipampers L Prof, для остальных устройств Antipampers или Antipampers Prof. Информацию об активированной лицензии можно посмотреть, нажав кнопку «Ключи».



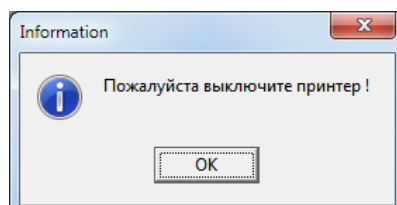
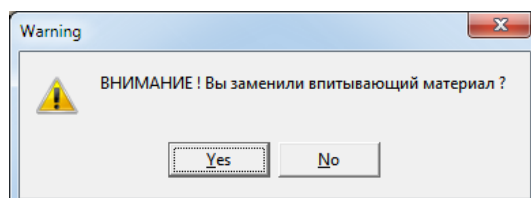
3. Базовая версия.

Исполняемые модули позволяют:

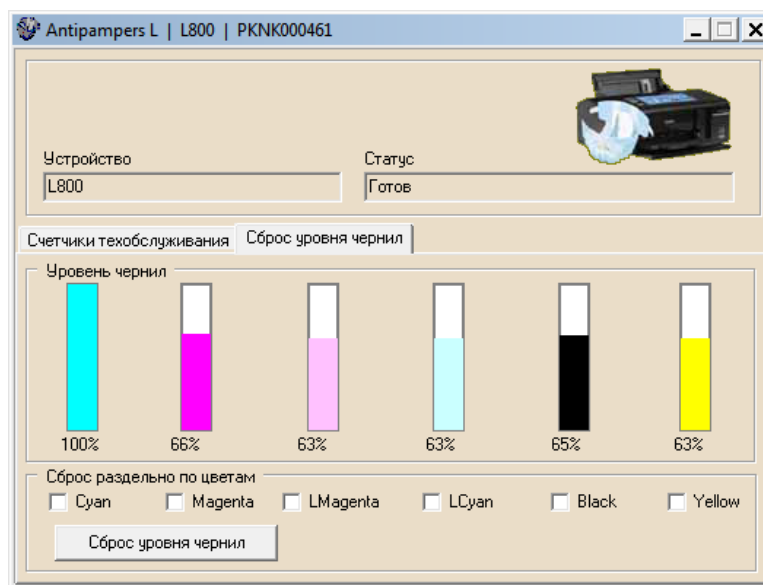
- просматривать счетчики отработки, сбрасывать их при достижении предельных значений.

The screenshot displays two windows from the 'Antipampers' software. The top window is for the 'L800' model (PKNK000461). It shows the device status as 'Готов' (Ready). Below, there are tabs for 'Счетчики техобслуживания' (Maintenance counters) and 'Сброс уровня чернил' (Reset ink level). The 'Счетчики' tab is active, showing three counters: 'Счетчик №1' (0, 0%, max 17650), 'Счетчик №2' (0, 0%, max 49200), and 'Счетчик №3' (empty). Buttons for 'Прочитать счетчики' (Read counters), 'Сбросить счетчики' (Reset counters), and 'Поддерживаемые модели' (Supported models) are visible. The bottom window is for the 'Stylus Photo T50' model (LCSK016157). It shows a 'Фатальная ошибка' (Fatal error) in the status field. The counters show 'Счетчик №1' (0, 0%, max 17650), 'Счетчик №2' (1929, 0%, max 49200), and 'Счетчик №3' (empty). The same control buttons are present.

Перед сбросом счетчиков не забудьте заменить впитывающий материал, после сброса необходимо будет выключить-включить устройство.



- для моделей серии L контролировать уровень чернил и сбрасывать его при необходимости. Учитывайте, что отображаемый уровень чернил должен соответствовать реальному уровню, поэтому на модели L800 старайтесь не сбрасывать уровень до реального окончания чернил в емкости. Для остальных моделей сброс уровня чернил возможен только при достижении нуля или значений 1-2%, сообщение «Ошибка сброса» при этом не является ошибкой как таковой.



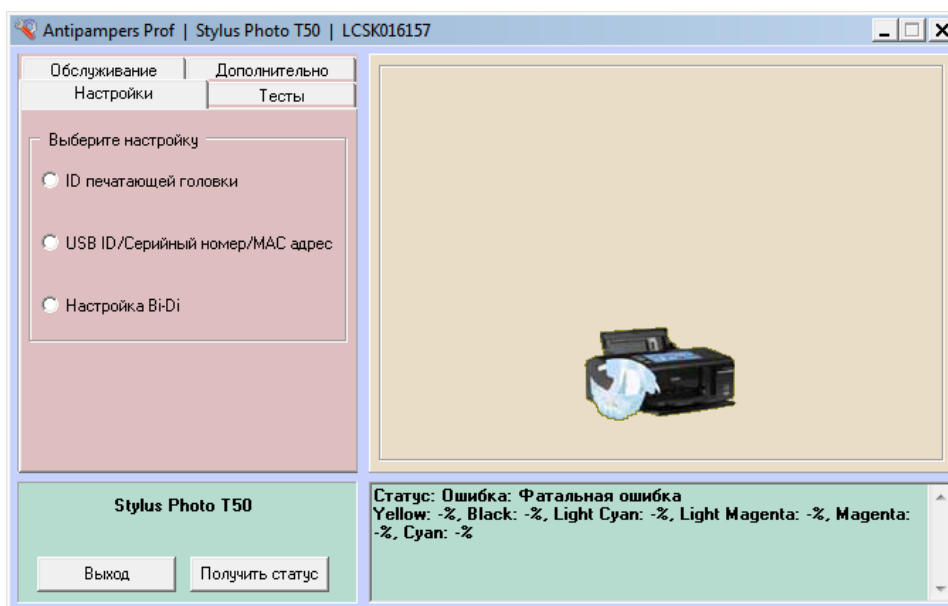
4. Версия Prof.

Профессиональные версии исполняемых модулей отличаются наличием расширенных сервисных функций для облегчения профессионального ремонта и настройки устройства после ремонта.

Данный раздел предназначен для пользователей, знакомых с конструкцией и принципами функционирования принтеров и МФУ. Применение некоторых функций возможно только после изучения сервисной документации на устройство.

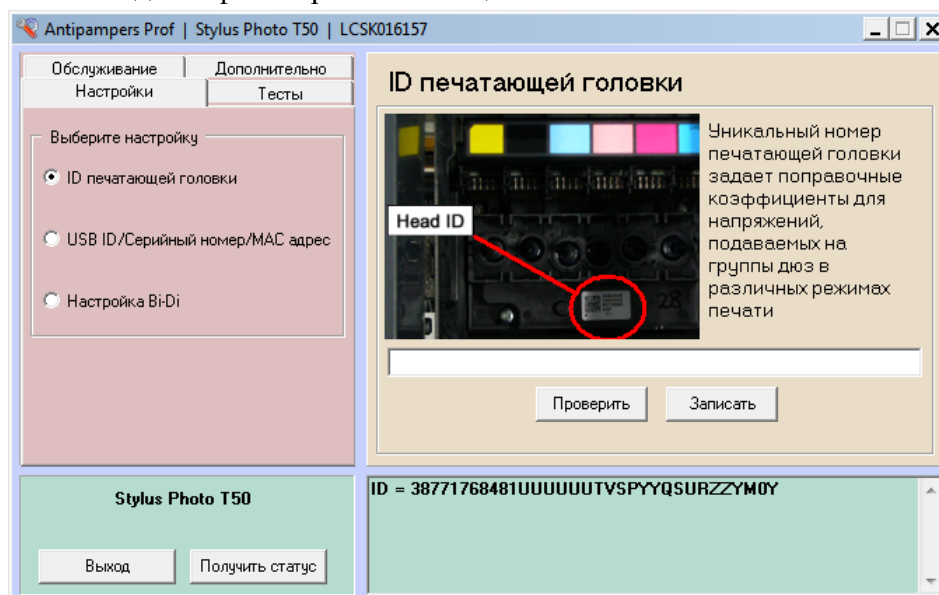
Доступны следующие сервисные функции (далее курсивом будет выделено краткое пояснение функции):

- запрос расширенного состояния устройства и уровня чернил (кнопка «Получить статус»).



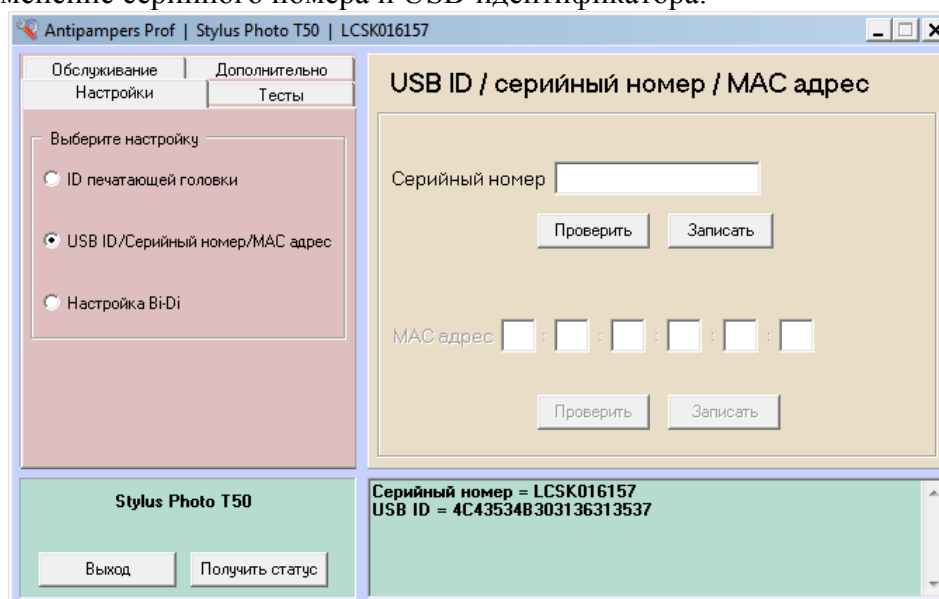
Отображается статус устройства и уровень чернил. При любом состоянии ошибки может не отображаться уровень чернил, это особенность Firmware устройства.

- чтение и изменение идентификатора печатающей головки



Нужно помнить, что в идентификаторе головки в некоторых случаях используется буква O, а в некоторых цифра 0, при сообщении «Неверный ID» еще раз проверьте все символы и попробуйте вариант с буквой и цифрой. Будьте внимательны, символы O и Q, U и V также внешне очень похожи.

- Чтение и изменение серийного номера и USB-идентификатора.

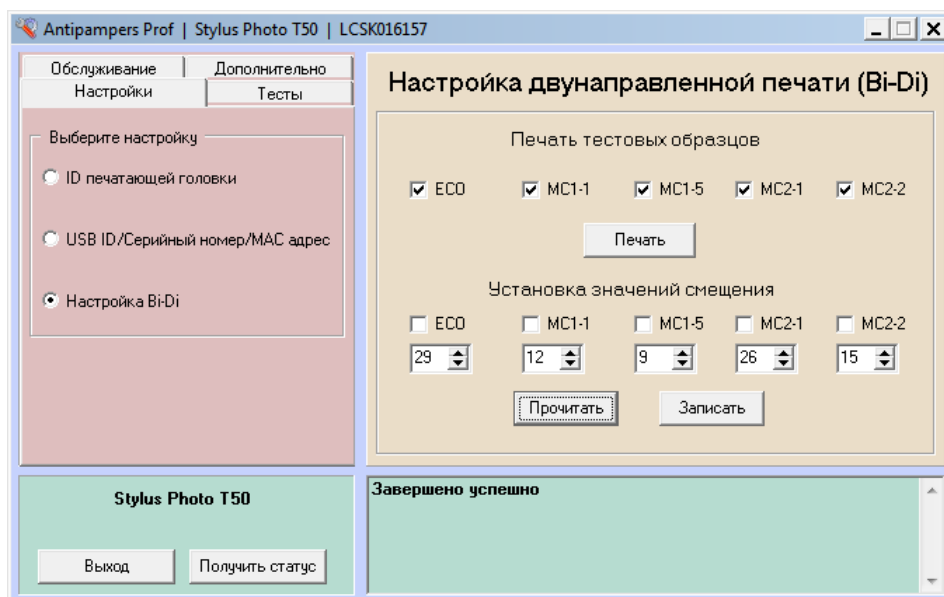


USB-идентификатор – это уникальный номер, используемый для идентификации устройства операционной системой. Благодаря USB-идентификатору на одной ОС могут быть установлены несколько одноплатных устройств. В некоторых моделях USB-идентификатор нужно записывать самостоятельно при помощи программы, в некоторых моделях его автоматически формирует Firmware. В обоих случаях используется уникальный серийный номер устройства. Требуется изменять серийный номер или USB-идентификатор в случае замены Main Board или копирования содержимого EEPROM с другого устройства.

- чтение и изменение MAC-адреса.

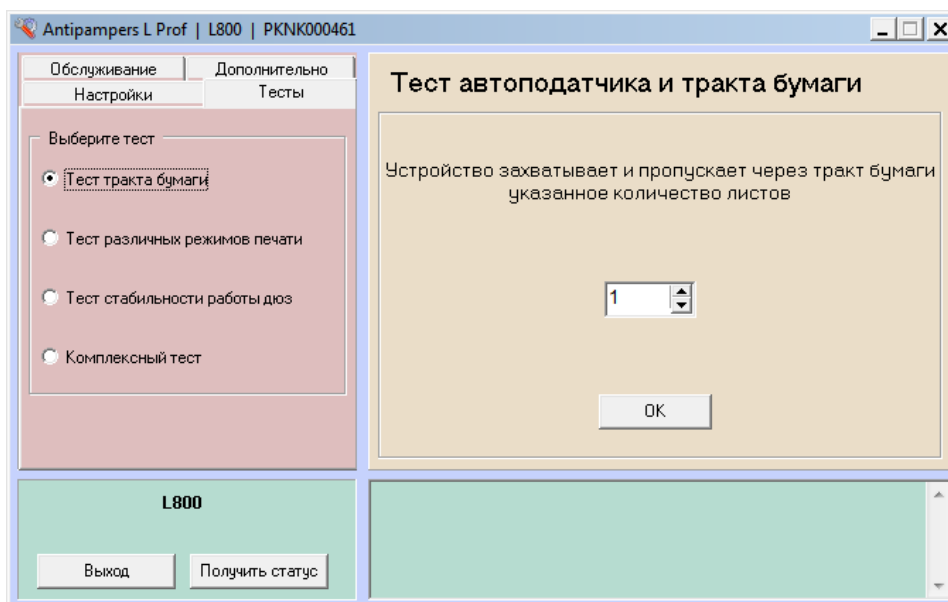
MAC-адрес также является уникальным идентификатором устройства, только при его работе через интерфейсы Ethernet и Wi-Fi. MAC-адрес необходимо изменять в случае замены Main Board или копирования содержимого EEPROM с другого устройства.

- настройка двунаправленной печати (Bi-Di).



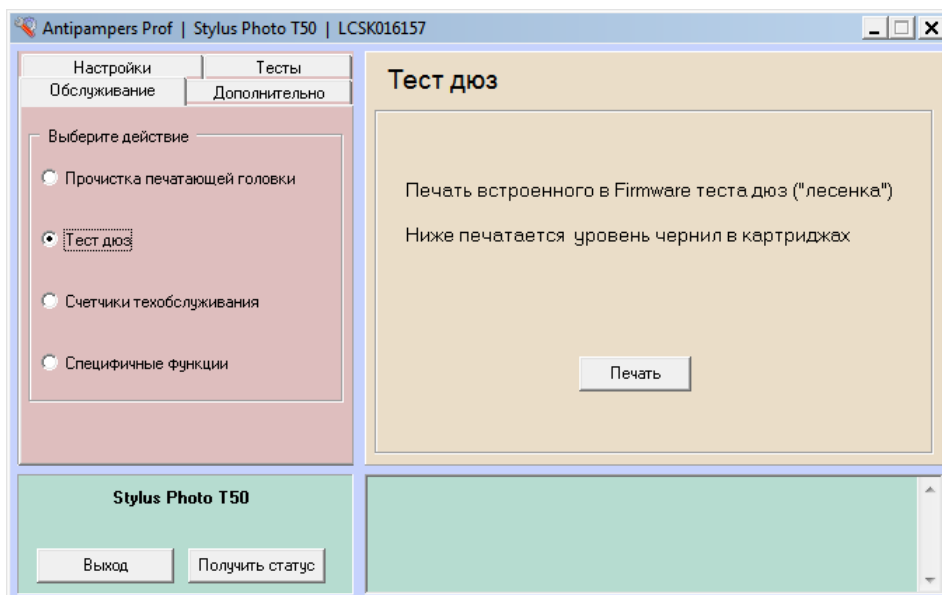
Печатающая головка может печатать в обоих направлениях, при этом синхронизация начального положения для печати производится за счет поправочных коэффициентов, индивидуальных для каждого конкретного принтера и для каждого режима печати, в котором работает данный принтер. Поправочные коэффициенты выбираются после печати тестовых образцов, на каждом из образцов для конкретного режима не должно быть видимых разрывов изображения по горизонтали. При достижении наиболее близких значений, поправочные коэффициенты сохраняются в EEPROM кнопкой «Сохранить».

- тест автоподатчика и тракта прохождения бумаги



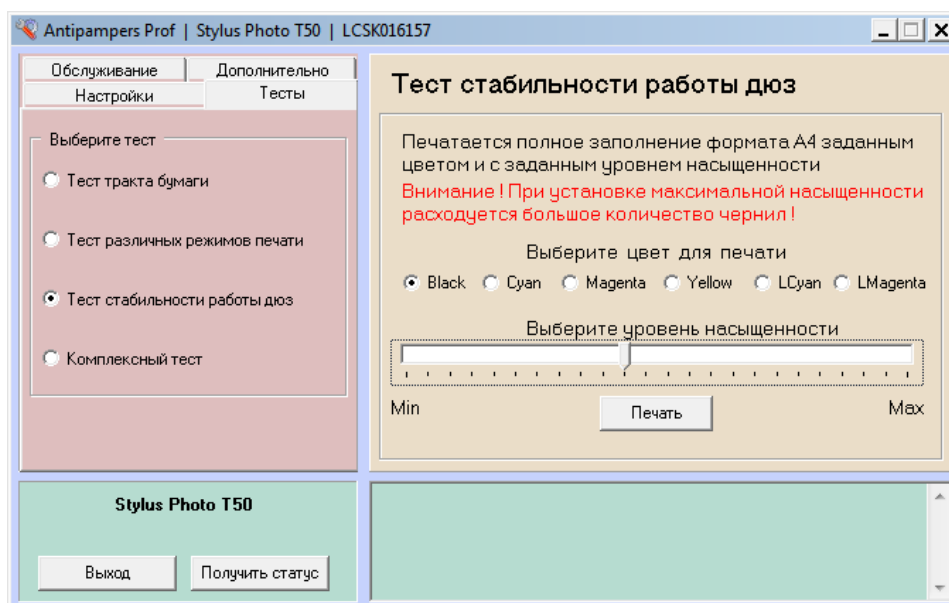
Устройство захватывает и пропускает через тракт бумаги указанное количество листов. Функция полезна для проверки наличия посторонних предметов в тракте бумаги и при ремонте узла автоподатчика.

- печать теста дюз (так называемая «лесенка») и уровня чернил в картриджах.



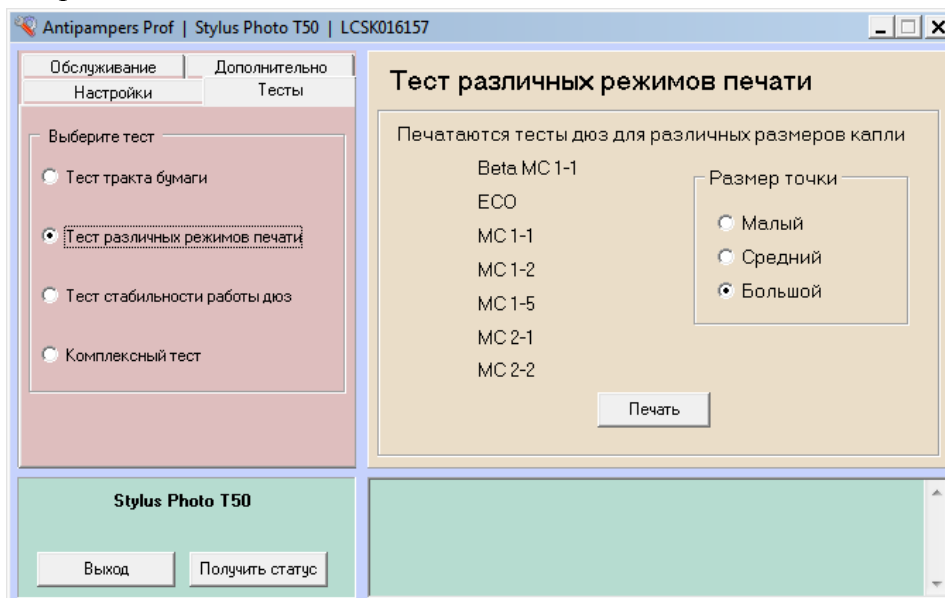
Позволяет оперативно оценить состояние печатающей головки и уровня чернил в картриджах. Данную функцию удобно использовать при невозможности установить EPSON Status Monitor для печати теста дюз и просмотра уровня чернил. Для моделей L210, L355 внутреннее ПО принтера (Firmware) после теста дюз печатает основные сведения об устройстве.

- тест стабильности работы дюз (полное заполнение одним цветом формата A4).



Почти на всю площадь листа печатается выбранный 100% чистый цвет с заданной насыщенностью. Можно выбрать одну из двадцати четырех градаций насыщенности цвета. При нестабильности работы дюз или чернилах повышенной вязкости, результат будет виден уже на первом листе.

- Тест различных режимов печати



Для детальной проверки состояния печатающей головки. Печатаются образцы, состоящие из полос разных цветов. Каждая полоса состоит из мелких полосок, которые печатаются одной дюзой по ходу движения печатающей головки. Образец печатается для нескольких размеров капли, поддерживаемых данным устройством. Более детально о размерах капли и поддерживаемых режимах печати – см. сервисную документацию к устройству.

- комплексный тест

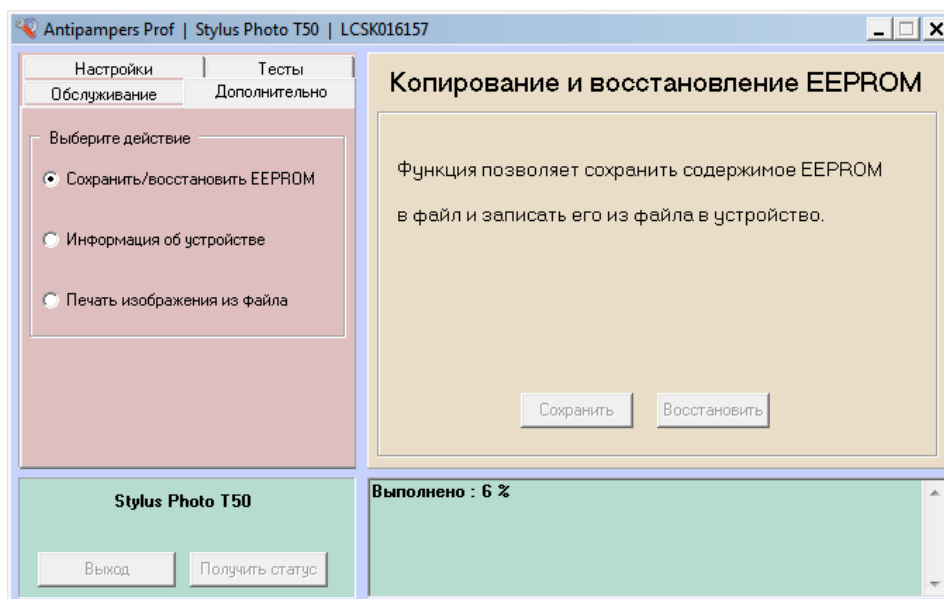
Печатается вся информация, необходимая для диагностики или ремонта устройства

- Прочистка печатающей головки.



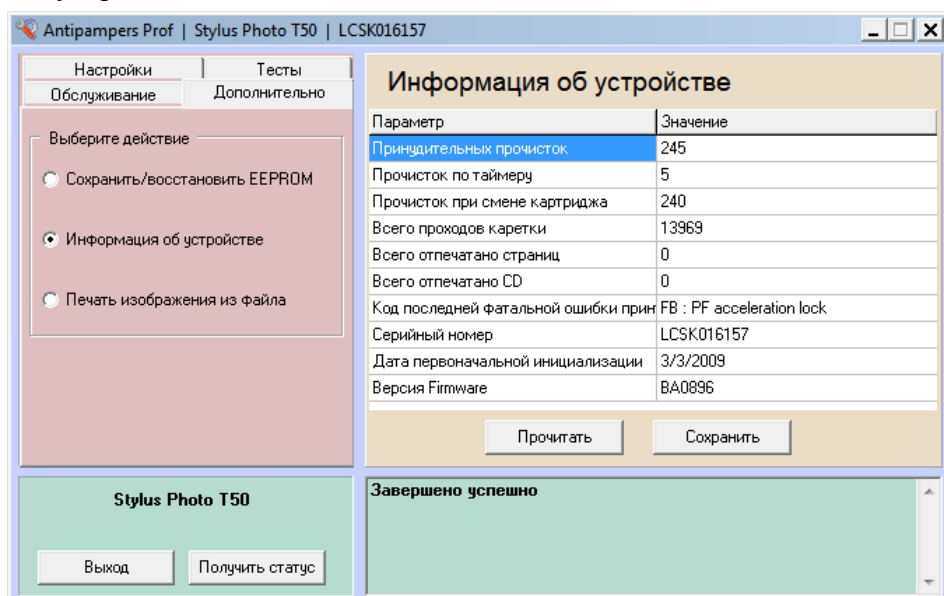
Два вида прочисток, реализованных при помощи Firmware устройства. Усиленная прочистка расходует примерно в 3 раза больше чернил, чем стандартная. Первоначальная прокачка применяется для удаления консервирующей жидкости при установке новой печатающей головки и для промывки сильных засоров в головке (предварительно требуется установка картриджей с промывочной жидкостью или заливка промывочной жидкости в Ink Tank в модели L серии). В моделях L серии первоначальная прокачка осуществляется в 2 этапа. Сначала в принтер подается команда начать процедуру, непосредственно сама процедура прокачки системы подачи чернил начинается после перезапуска принтера. После перезапуска состояние принтера программа не контролирует.

- копирование и восстановление EEPROM.



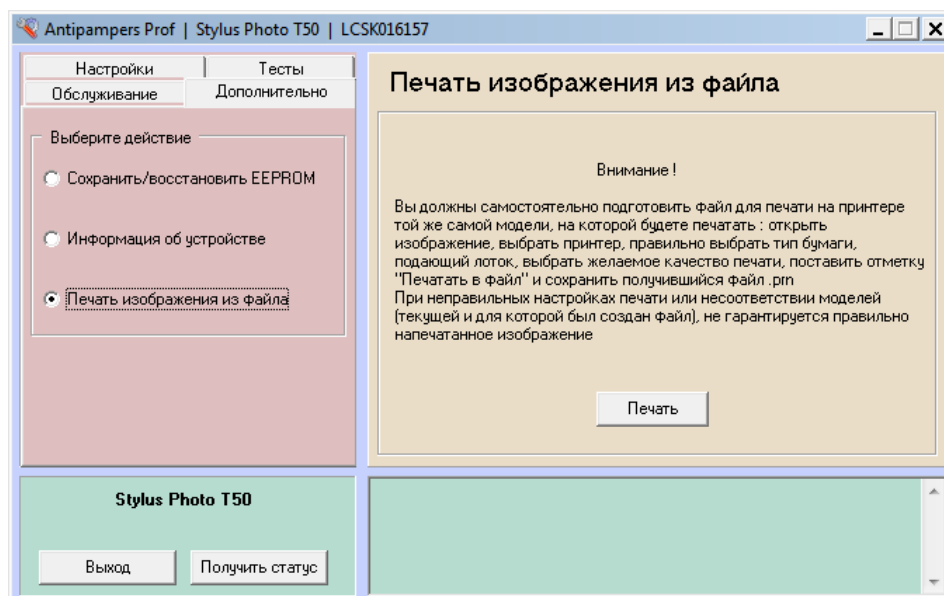
Функция выполняется при замене Main Board (при условии работоспособности USB-интерфейса на заменяемой). Содержимое EEPROM заменяемой платы сохраняется в файл, устройство выключается, меняется плата, устройство включается. После этого нужно нажать кнопку «Получить статус», выбрать в списке появившееся устройство (например, для Stylus Photo T50 новая плата может определяться как Artisan 50), далее нажать на кнопку «Восстановить». Если невозможно сохранить EEPROM заменяемой платы, его можно восстановить из образца, и после записи в устройство, изменить ID печатающей головки и серийный номер устройства. К программе прилагаются образцы содержимого EEPROM для разных моделей. Образцы находятся в папке EEA в каталоге установки программы.

- информация об устройстве.



Просмотр служебной информации, счетчиков и пр. Если устройство находится в состоянии «Фатальная ошибка», доступны две расшифровки кода ошибки принтера - основная и детальная (в нижней части окна) и основная расшифровка кода ошибки сканера. При необходимости информацию об устройстве можно сохранить в виде текстового файла.

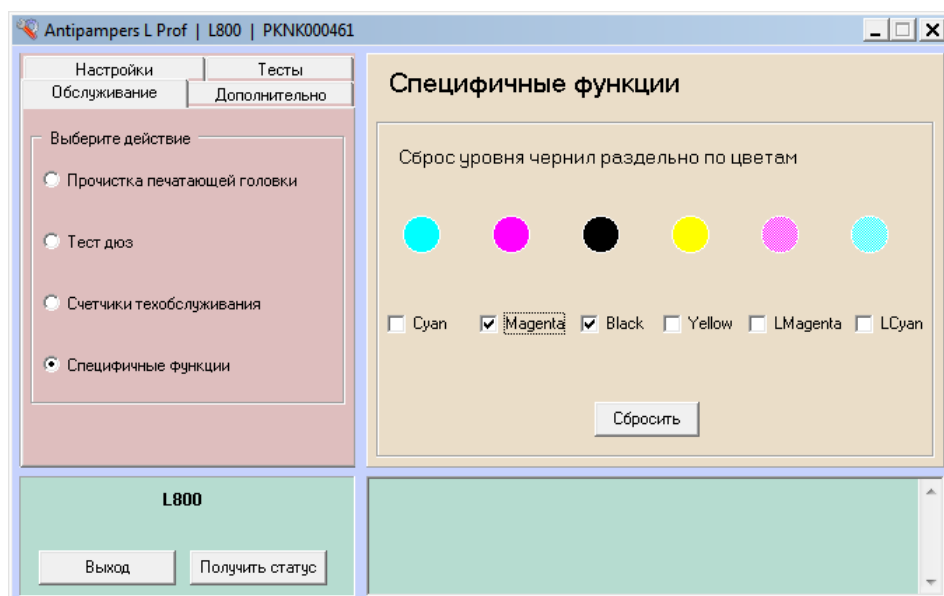
- печать изображения из файла.



Печать предварительно подготовленного файла .rpf. Данный файл создается штатным драйвером принтера, в программе печати нужно поставить отметку «Печатать в файл» и корректно настроить параметры печати. Функция полезна при тесте качества печати устройства, если на компьютере не установлен штатный драйвер.

Несколько функций и настроек, специфичных для отдельных моделей.

- сброс уровня чернил для устройств серии L.



Функция позволяет сбросить уровень чернил любого цвета. Можно выбрать одновременно несколько цветов, которые закончились. Не сбрасывайте уровень чернил, если видимый остаток в Ink Tank значительно выше черты минимума, сильное расхождение в реальном и отображаемом уровнях может привести к нежелательным последствиям.

Внимание ! Уровень чернил в устройствах L100 и L200 не сбрасывается, если нет статуса Ink Low (низкий уровень чернил).

- сброс фатальной ошибки №96 для моделей TX700W/710W, TX800FW.

Функция становится активна только тогда, когда подключены соответствующие модели. Это единственная фатальная ошибка, которая сбрасывается программным методом. Подробнее о датчике AID – см. сервисную документацию к устройству.

- Настройка системы AID для моделей B-300/310/500DN/510DN

Подробнее о системе AID – см. сервисную документацию к устройству.

5. Поддерживаемые модели принтеров и МФУ

Текущая версия Antipampers Ultra по состоянию на 18.08.2013 поддерживает

- чтение и сброс счетчиков техобслуживания

Stylus T26/S20/T20/T20E/T23

Stylus CX3900/CX3905/DX4000/DX4050

Stylus CX4900/CX4905/CX5000/DX5000/DX5050

Stylus CX7300/CX7400/DX7400

Stylus CX8300/CX8400/DX8400

Stylus Photo 1430W/1500W

Stylus Photo R340/R350

Stylus Photo RX590/RX580/RX560

Stylus Photo RX640/RX650

Stylus Office T30/T33/B30, WorkForce 30, ME OFFICE 70

Stylus Office TX300F/BX300F, Stylus NX300, ME OFFICE 600F

PictureMate 500

PictureMate PM290

B-510DN/518DN (кроме сброса чипа Maintenance Box)

WF-7015/WF-7010/WF-7011/WF-7012/WF-7018

- сброс уровня чернил

L100

L200

L800

- счетчики и сервисные функции

Stylus C91/C90/C92/D92

Stylus C110/C120/D120

Stylus CX9300F/DX9400F/CX9400Fax

Stylus S22/N10/N11/T12/T13/T22/T25, ME 10/ME 32/ME 35

Stylus T27/S21/T21

Stylus SX125/NX125/NX127/TX120/TX121/TX123/TX125/TX129, ME 320/ME 330/ME 350

Stylus SX130/NX130/TX130/TX133/TX135, ME 340

Stylus SX230/TX235, ME OFFICE 535

Stylus SX420W/SX425W/NX420/TX420W

Stylus SX430W/SX435W/SX438W/NX330/TX430W, ME OFFICE 570W

Stylus SX525WD/NX625/TX560WD/Office BX525WD, WorkForce 625, ME OFFICE 900WD

Stylus TX106/TX109/NX100/SX100/TX100/NX105/SX105/TX101/TX102/TX103, ME 300

Stylus TX117/TX119/NX110/SX110/TX110/NX115/SX115/TX111/TX112/TX113, ME 310

Stylus TX200/TX209/NX200/SX200/SX205/TX203

Stylus TX210/TX219/NX215/SX210/SX215/TX213

Stylus TX400/TX409/NX400/SX400/SX405/TX405

Stylus TX410/TX419/NX415/SX410/SX415

Stylus TX550W/NX510/NX515/SX510W/SX515W

Stylus Photo 1290/1280
Stylus Photo 1410/1400/1390
Stylus Photo R200/R210
Stylus Photo R220/R230
Stylus Photo R270/R265/R260
Stylus Photo R290/R295/R280/R285
Stylus Photo R300/R310/R320
Stylus Photo R390/R380/R360
Stylus Photo R800
Stylus Photo R1800
Stylus Photo R1900
Stylus Photo R2000
Stylus Photo R2400
Stylus Photo R2880
Stylus Photo PX660, Artisan 635
Stylus Photo PX720WD/TX720WD, Artisan725
Stylus Photo PX730WD/TX730WD, Artisan730
Stylus Photo RX610/RX615/RX585/RX595
Stylus Photo RX690/695/680/685
Stylus Photo T50/T59/P50/T60, Artisan 50
Stylus Photo TX650/TX659/PX650
Stylus Photo TX700W/PX700W, Artisan 700
Stylus Photo TX710W/PX710W, Artisan 710
Stylus Photo TX800FW/PX800FW, Artisan 800
Stylus Office B42WD, WorkForce 60/T42WD, ME OFFICE 82WD
Stylus Office BX320FW/TX525F, WorkForce 320
Stylus Office T40W/B40W, WorkForce 40, ME OFFICE 80W
Stylus Office T1100/B1100, WorkForce 1100, ME OFFICE 1100
Stylus Office TX510FN/TX515FN, WorkForce 520/525, ME OFFICE 650F
Stylus Office TX600FW/BX600FW, Stylus SX600FW, WorkForce 600, ME OFFICE 700FW
B-300/308 (кроме сброса чипа Maintenance Box)
B-310N/318N (кроме сброса чипа Maintenance Box)
B-500DN/518DN (кроме сброса чипа Maintenance Box)
L100
L200
L210
L355
L800
XP-33/XP-30/XP-20, ME-10
XP-103/XP-104/XP-100/XP-101/XP-102, ME-101
XP-203/XP-205/XP-202/XP-206/XP-207, ME-301
XP-303/XP-306/XP-302/XP-305, ME-303

ВНИМАНИЮ ПОЛЬЗОВАТЕЛЕЙ !

Не отключайте устройство, если программа выполняет какое-либо действие, не запускайте одновременно другие программы, работающие с устройством (в частности EPSON Status Monitor из драйвера принтера), используйте только качественный кабель USB2.0 Compatible, не запускайте вместе с программой приложения, отбирающие большую часть ресурсов у операционной системы (видео, программы для работы с векторной графикой, САД-системы). Соблюдение этих правил позволит исключить ошибки при работе программы, сэкономит Ваше и наше рабочее время !

Техническая поддержка программы antipampers@mail.ru
Официальный сайт программы <http://антипамперс.рф>