

ИНСТРУКЦИЯ ПО УСТАНОВКЕ СНПЧ CANON PIXMA MP140/160 картриджи PG-37, CLI-38, PG-40, CLI-41, PG-50, CLI-51

Перед установкой СНПЧ сначала полностью прочитайте инструкцию, представьте мысленно каждый шаг в установке СНПЧ, разберитесь, что и как нужно делать. Желательно запастись заранее шприцом на 10-20 кубиков, салфетками, двусторонним скотчем (строительным), отверткой(шлиц и крест) и сверлом диаметром 3,8 мм в процессе установки они вам понадобятся.

УСТАНОВКА

Откройте коробку с СНПЧ. Разложите комплект на столе.

ПОДГОТОВКА КАРТРИДЖЕЙ

Так как данная СНПЧ в своей работе использует оригинальные картриджи, то перед началом установки вам необходимо их специальным образом подготовить. Для чего необходимо выполнить последовательно следующие действия:

- 1) Достаньте картриджи из коробок и положите их на столе перед собой (фото 1);
- 2) Удалите наклейки, поддев чем-либо острым, например, канцелярским ножом (фото 2);
- 3) Просверлите отверстия сверлом диаметром 3,8 мм там, где расположены воздушные отверстия (указаны стрелками фото 3);
- 4) Установите уплотнительные прокладки входящие в комплект в получившиеся отверстия (фото 4).



После данного этапа подготовки картриджи должны иметь вид как на 4 фото. Пометьте на картриджах, чтобы потом не спутать, где какой цвет. Далее необходимо прикрепить к черному картриджу клипсу крепления шлейфа, для этого можно использовать двухсторонний скотч или суперклей. Обезжирьте черный картридж со стороны обратной контактной площадки и прикрепите клипсу, у вас должно получиться как на 5 фото.



ЗАПРАВКА ЕМКостей ЧЕРНИЛАМИ

Для заправки доноров (емкостей под чернила идущих в составе СНПЧ) поставьте их на стол, на салфетку, последовательно и аккуратно выполните следующие шаги:

1. Закройте маленькие отверстия пробкой во всех донорах;
2. Вставьте в большие отверстия во всех донорах воронки, входящие в состав СНПЧ;
3. Залейте чернила в доноры: в каждый отсек обозначенный цветной наклейкой, указывающей на нужный цвет чернил, залейте чернила соответствующего цвета;
4. Вытащите все воронки и закройте большие отверстия пробками;
5. Не старайтесь заполнить емкости на их полный объем, 80-90% от общего объема будет вполне достаточно, в случае чего, чернила легко долить. У Вас должно получиться, так как на рисунках.



После первого и второго шага.



По окончании заправки доноров.

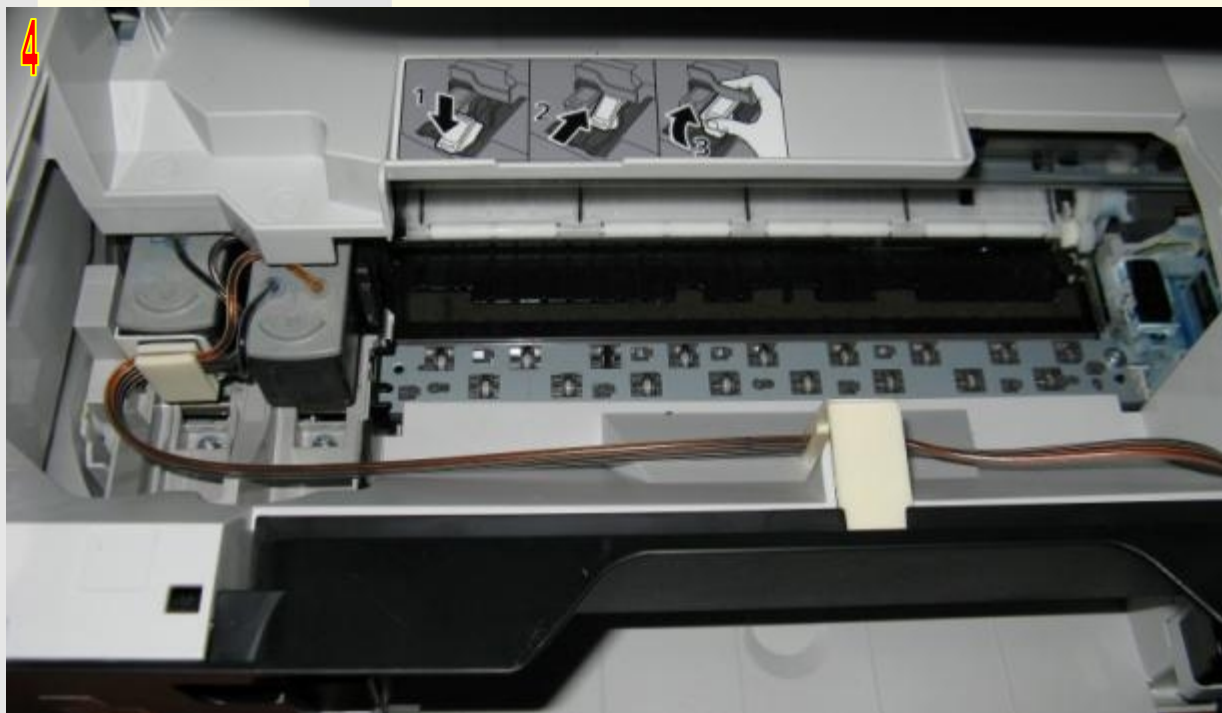
ПРОКЛАДКА ШЛЕЙФА

Для прокладки шлейфа вам необходимо установить еще одну клипсу крепления на корпус принтера посередине, там есть небольшой полукруглый выступ. Для установки клипсы вам надо слегка доработать ту, что идет в комплекте, а именно согнуть её под углом примерно 90 градусов. На предпоследнем фото этой страницы показана сама клипса и место где её необходимо согнуть (расстояние от плоского края 33-35 мм). Далее есть два варианта: или наклеиваете двухсторонний скотч изнутри до самой клипсы или приклеиваете клипсу на суперклей. Место крепления клипсы на корпусе обязательно обезжирить. Место самого крепления (по центру



принтера) и то, что должно у вас в итоге получиться изображено на последнем фото предыдущей страницы.

Установите доноры рядом с принтером. Пометьте на шлейфе (со стороны угловых штуцеров) с какой стороны расположен черный цвет. Если вы используете PG-37 и CLI-38, добавьте в каждое отверстие на картридже (в каждый цвет) по 3-4 мл промывки или чернил соответствующих цветов. При использовании других картриджей количество промывки сократить до 1 мл. Подключите шлейф, к картриджам вставив угловые штуцера в соответствии с цветами чернил в донорах (у вас помечен черный, остальные легко определяются). Старайтесь так уложить шлейф, чтобы он не торчал и не перегибался, был как можно плотнее к картриджам. Закрепите шлейф в клипсе на черном картридже. У вас должно получиться как на 1 фото справа. Установите картриджи в принтер, предварительно удалив с печатающей головки защитную пленку. Отведя каретку, в крайнее левое положение и слегка натянув шлейф, закрепите его в клипсе на корпусе принтера (посередине). Передвиньте несколько раз каретку из крайнего левого положения в крайнее правое, шлейф не должен провисать, но и сильно натягиваться он также не должен. Выведите шлейф из принтера, через прорезь в корпусе указанную стрелкой на 2 фото справа, для этого вам понадобится снять переднюю панель. Аккуратно проложите шлейф и установите панель на место. После установки передней панели должно получиться как на 3 фото справа. Общий вид подключенной системы изображен на 4 фото этой страницы. У вас должно получиться также, за исключением того, что шлейф будет пустым.



ЗАПУСК СИСТЕМЫ

Выньте из маленьких отверстий доноров пробки (отмечены на рисунке этой страницы красными стрелками) и установите вместо них воздушные фильтры. Верните каретку с картриджами в положение замены (в левое крыло), закройте верхнюю крышку, включите принтер. Принтер запустит штатную прочистку. Распечатайте тест дюз. Как правило, можно сразу приступать к работе. Не обращайте внимание на наличие воздуха в шлейфе, если вы все сделали правильно, то в процессе работы он уйдет.



ВАЖНО

Т.к. у вас будут использоваться оригинальные чипы, уровень чернил в них, с помощью арифметического подсчета принтера, будет постепенно снижаться. Драйвер принтера будет сначала сообщать о малом уровне чернил и что установлена пустая чернильница, о возможных проблемах связанных с качеством печати, о лишении гарантии на принтер, вам нужно просто нажимать «Да». После нескольких предупреждений появится окошко, где будет написано о том, что для продолжения печати необходимо удерживать в течение 5-10 секунд клавишу «Стоп» (круг с треугольником внутри) на принтере. Нажмите и удерживайте названную кнопку, принтер продолжит печатать. Следует отметить, что гарантия снимается только с печатающей головки принтера, на все другие механические части принтера гарантийные обязательства остаются. Эту операцию нужно будет повторить для каждого картриджа. Емкости необходимо установить на одну плоскость с принтером. Не поднимайте и не опускайте емкости относительно принтера, это может привести к просачиванию чернил внутрь принтера, или, наоборот, к попаданию воздуха внутрь печатающей головки.

СОВЕТЫ ПО ЭКСПЛУАТАЦИИ СНПЧ:

Действия при ухудшении качества печати.

Немедленно сделайте тест дюз. Если пропали 1-2 дюзы, то не предпринимайте никаких действий. Пусть система отстоится 1-2 часа. Затем сделайте тест дюз еще раз. Должны быть восстановлены все дюзы. Если же пропало больше дюз, то запустите прочистку средствами драйвера 1 (один!) раз. Затем дайте системе отстояться 30-40 минут. В 90% случаев дюзы восстанавливаются. Если не восстановились - запустите глубокую прочистку и снова подождите 30-40 минут.

Предотвращение засора и засыхания дюз.

Следите за чистотой капы (парковочного места головки). Регулярно промывайте ее.

Выключайте принтер используя только кнопку выключения питания, не вынимайте шнур принтера из розетки до того, как потухнет индикатор питания.

Качество печати.

- старайтесь печатать регулярно, не реже указанных в Руководстве по эксплуатации вашего принтера рекомендаций (желательно печатать не менее одного раза в неделю);
- при ухудшении качества печати проверяйте уровень чернил в картриджах, в емкостях-донорах, а также пропускную способность всех каналов и воздушных фильтров;
- в остальных случаях обращайтесь к Руководству по эксплуатации принтера - там есть все нужные рекомендации по уходу и обслуживанию принтера.

Дозаправка.

- не допускайте полного окончания чернил в емкостях, дозаправку рекомендуется производить когда в донорах остается четверть (25%) чернил;
- рекомендуется поддерживать примерно одинаковым уровень чернил в донорах с разными цветами чернил;
- для дозаправки обратитесь к инструкции по установке СНПЧ.

Транспортировка.

Перед транспортировкой принтера с установленной СНПЧ вытащите воздушные фильтры и закройте воздушные отсеки доноров пробками. Пережмите зажимами все трубки шлейфа, чтобы чернила не смогли выливаться ни в принтер, ни в емкости с чернилами.

Применение чернил.

Обратите внимание!!! Если Вы устанавливаете систему на принтер уже работавший с оригинальными (неоригинальными) картриджами, или решили заменить чернила одного производителя на чернила другого производителя или сменить тип чернил, **НЕОБХОДИМО ОБЯЗАТЕЛЬНО** промыть печатающую головку принтера. Подробнее на сайте www.chernil.net или на форуме www.печатай.su

Для надежной работы СНПЧ используйте только качественные чернила. Не пытайтесь на них экономить. Эта экономия может обернуться не только проблемами при печати, но и выходом из строя головки принтера. Для бюджетной печати небольших объемов мы рекомендуем чернила южно-корейского производителя марки **Ink-mate**, для профессиональной печати больших тиражей чернила немецкого производства **ОСР**. Рекомендуемые чернила можно приобрести по адресу:

www.shop.chernil.net